

**UNIVERSIDADE FEDERAL DO MARANHÃO**  
Fundação Instituída nos termos da Lei nº 5.552, de 21/10/1966 – São Luís – MA.

**CENTRO DE CIÊNCIAS DE SÃO BERNARDO**  
**CURSO DE BACHARELADO EM TURISMO**

**JOAO VITO SILVA SOUZA**

**TURISMO FUTEBOLÍSTICO: Potencialidades do Sampaio Corrêa Futebol Clube em São Luís, Maranhão**

**São Bernardo – MA**  
**2024**

**JOAO VITO SILVA SOUZA**

**TURISMO FUTEBOLÍSTICO:** Potencialidades do Sampaio Corrêa Futebol Clube em São Luís, Maranhão.

Monografia apresentada ao curso de Bacharelado em Turismo da Universidade Federal do Maranhão, Centro de Ciências de São Bernardo, em atendimento às exigências para obtenção do Grau de Bacharel em Turismo.

**Orientador:** Prof. Me. Igor Moraes Rodrigues

**São Bernardo – MA  
2024**

Ficha gerada por meio do SIGAA/Biblioteca com dados fornecidos pelo(a) autor(a).  
Diretoria Integrada de Bibliotecas/UFMA

Silva Souza, João Vito.

TURISMO FUTEBOLÍSTICO : Potencialidades do Sampaio  
Corrêa Futebol Clube em São Luís, Maranhão / João Vito  
Silva Souza. - 2024.

42 f.

Orientador(a): Igor Moraes Rodrigues.

Monografia (Graduação) - Curso de Turismo, Universidade  
Federal do Maranhão, São Bernardo-MA, 2024.

1. Estádio Castelão. 2. Sampaio Corrêa Futebol Clube.  
3. São Luís, Maranhão. 4. Turismo esportivo. 5. Turismo  
futebolístico. I. Moraes Rodrigues, Igor. II. Título.

**JOAO VITO SILVA SOUZA**

**TURISMO FUTEBOLÍSTICO:** Potencialidades do Sampaio Corrêa Futebol Clube em São Luís, Maranhão.

Monografia apresentada ao curso de Bacharelado em Turismo da Universidade Federal do Maranhão, Centro de Ciências de São Bernardo, em atendimento às exigências para obtenção do Grau de Bacharel em Turismo.

**Orientador:** Prof. Me. Igor Moraes Rodrigues

**Aprovado em: 26 / 03 / 2024**

**BANCA EXAMINADORA**

---

**Igor Moraes Rodrigues (Orientador)**

Mestre em Turismo pela Universidade Federal do Paraná

---

**César Roberto Castro Chaves (Membro interno)**

Doutor em Políticas Públicas pela Universidade Federal do Maranhão

---

**João Victor Hortêncio (Membro externo)**

Mestre em Turismo pela Universidade Federal Fluminense

Eu dedico este trabalho a minha mãe e ao meu pai, que a todo momento estiveram ao meu lado me dando todo o apoio possível e foram as duas pessoas que sempre acreditaram em mim

## **AGRADECIMENTOS**

Quero agradecer a Deus por está concluindo este trabalho que não foi nada fácil no decorrer dessa trajetória, também quero agradecer a minha família, meus amigos e ao meu orientador Igor Moraes Rodrigues, que estiveram sempre me apoiando e ao meu lado. Eu não acreditava que eu ia chegar tão longe, por mais que eu tenha pessoas por perto que sempre acreditavam em mim, mas com muita dedicação e esperança pude continuar na vida acadêmica e chegar onde eu estou.

Não foi fácil passar noites sem dormir pensando no que fazer no meu trabalho, mas Deus sempre abria uma porta e dava uma luz para que continuasse na batalha do dia a dia. Ainda pensei em desistir e de não focar na faculdade mais eu sempre ficava pedindo a Deus que ele me desse forças para continuar, e ao meus pais que sempre tiveram comigo me dando todo apoio possível para que concluísse a minha faculdade, eles foram a chave central de todo esse meu trajeto e sou muito grato a eles por fazerem isso comigo, por ter pegar no meu pé e de nunca terem desistido de mim, me deram muitos conselhos e me ajudaram muito.

A faculdade me mostrou e me ensinou muitas coisas ao longo da jornada, e não posso deixar de destacar aqui a minha turma que sempre estavam comigo todos os dias juntos nessa mesma trajetória e que cada um sabe o que passamos. Sou grato em ter eles, não só como colegas de turma, mais sim como amigos que vou levar para a minha vida inteira, cada etapa das nossas vidas a gente passa por bons e ruins momentos.

Muito obrigado ao meu orientador Igor Moraes Rodrigues por ter me orientado ao longo dessa monografia e aos professores, Cesar Roberto Castro Chaves e João Victor Hortêncio por aceitarem o convite para compor a banca examinadora, escolhi com muito carinho e respeito. Já veio logo em mente escolher vocês, são ótimos profissionais nas áreas que atuam, então muito obrigado!

Então chegar no fim deste trabalho e depois ver tudo o que passei e se resume em muita gratidão e humildade, porque não foi fácil chegar até aqui. Mas foi lindo, isso mostra que a gente pode suportar tudo e um pouco mais. Eu estou muito feliz comigo mesmo por cada esforço que fiz cada dia e isso enche meus olhos de lágrimas, não

de tristeza, mas, sim de muita felicidade e dever cumprido. A palavra é gratidão por tudo e por aqueles que me apoiaram até aqui. Muito obrigado!

*“Quanto maiores somos em humildade,  
tanto mais próximos estamos da  
grandeza”.*

(Rabindranath Tagore)



## RESUMO

O presente estudo aborda a relevância do turismo futebolístico, destacando a importância do Sampaio Corrêa Futebol Clube como objeto de estudo. Além disso, apresenta a cidade de São Luís, localizada no Maranhão, e o estádio Castelão como cenário para a análise do potencial turístico relacionado ao clube. O objetivo geral se deu em analisar o potencial de turismo futebolístico do Sampaio Corrêa Futebol Clube. Já os objetivos específicos: levantar a produção teórica sobre turismo e futebol e analisar a relação futebol e turismo no Maranhão a partir do caso do Sampaio Corrêa Futebol Clube. Metodologicamente, a pesquisa possui abordagem qualitativa e se caracteriza-se como exploratória, realizada por meio de pesquisa bibliográfica com aplicação de entrevistas semiestruturadas. As entrevistas foram marcadas antecipadamente pelo aplicativo *WhatsApp*. O instrumento foi composto por 17 perguntas abertas visando traçar o perfil, as motivações e os deslocamentos dos participantes em decorrência do Sampaio Corrêa Futebol Clube para assim analisar o potencial turístico futebolístico do Clube. O período de aplicação do instrumento foi entre os dias 9 e 14 de fevereiro de 2024. As duas entrevistas foram realizadas de forma presencial e foram gravadas com consentimento dos participantes. Sobre os participantes, dois torcedores do Sampaio Corrêa Futebol Clube colaboraram com a pesquisa. Ambos são naturais e residem em São Bernardo-MA. A escolha pelos participantes se deu por conveniência, uma vez que eles fazem parte do ciclo do autor deste estudo. Os principais resultados apontam que: (i) os dois entrevistados já foram mais de 3 vezes ao estádio Castelão; (ii) sua principal motivação é a paixão pelo Sampaio Corrêa Futebol Clube e pelos jogos; (iii) há torcedores que se deslocam exclusivamente para os jogos, mas também há aqueles que vão a lazer e aproveitam para ir nos dias de jogos para aproveitar a viagem; (iv) em decorrência dos jogos os participantes passam mais de um dia, curtindo e passeando por São Luís/MA; e (v) ambos acreditam que o estádio Castelão tem uma boa infraestrutura para receber bem os torcedores, assentos de qualidade, divisões e está em uma boa localização. De acordo com os resultados da pesquisa indicaram um grande potencial de turismo futebolístico relacionado ao Sampaio Corrêa Futebol Clube em São Luís, Maranhão. Os participantes demonstraram realizar deslocamentos e práticas turísticas motivadas pela presença do clube, evidenciando a influência do Sampaio Corrêa no turismo local. As discussões apontaram para a necessidade de explorar e potencializar essa relação entre futebol e turismo, visando o desenvolvimento econômico e cultural da cidade. Sendo assim, reforça-se a relevância do estudo para o entendimento da interação entre esporte, cultura e turismo, bem como para a promoção do Sampaio Corrêa como agente impulsionador do turismo futebolístico em São Luís, Maranhão.

**Palavras-chave:** turismo esportivo; turismo futebolístico; Sampaio Corrêa Futebol Clube; estádio Castelão; São Luís, Maranhão.

## ABSTRACT

This study addresses the relevance of soccer tourism, highlighting the importance of Sampaio Corrêa Futebol Clube as the object of study. In addition, it presents the city of São Luís, located in Maranhão, and the Castelão stadium as a setting for analyzing the tourism potential related to the club. The general objective was to analyze the soccer tourism potential of Sampaio Corrêa Futebol Clube. The specific objectives were to survey the theoretical production on tourism and soccer and to analyze the relationship between soccer and tourism in Maranhão based on the case of Sampaio Corrêa Futebol Clube. Methodologically, the research has a qualitative approach and is characterized as exploratory, carried out through bibliographical research with the application of semi-structured interviews. The interviews were scheduled in advance using the WhatsApp application. The instrument consisted of 17 open-ended questions aimed at outlining the profile, motivations and movements of the participants as a result of Sampaio Corrêa Futebol Clube, in order to analyze the club's soccer tourism potential. The instrument was applied between February 9 and 14, 2024. The two interviews took place in person and were recorded with the consent of the participants. Regarding the participants, two Sampaio Corrêa Futebol Clube fans collaborated with the research. Both are from and live in São Bernardo-MA. The participants were chosen for convenience, as they are part of the author's life cycle. The main results show that: (i) the two interviewees have been to the Castelão stadium more than 3 times; (ii) their main motivation is their passion for Sampaio Corrêa Futebol Clube and the games; (iii) there are fans who go exclusively for the games, but there are also those who go for leisure and take the opportunity to go on match days to enjoy the trip; (iv) as a result of the games, the participants spend more than one day enjoying and sightseeing in São Luís/MA; and (v) both believe that the Castelão stadium has a good infrastructure to welcome fans, quality seats, rooms and is in a good location. The results of the survey indicated a great potential for soccer tourism related to Sampaio Corrêa Futebol Clube in São Luís, Maranhão. Participants demonstrated that they travel and engage in tourism practices motivated by the club's presence, highlighting Sampaio Corrêa's influence on local tourism. The discussions pointed to the need to explore and enhance this relationship between soccer and tourism, with a view to the economic and cultural development of the city. The relevance of this study is therefore reinforced in terms of understanding the interaction between sport, culture and tourism, as well as promoting Sampaio Corrêa as a driving force behind soccer tourism in São Luís, Maranhão.

**Keywords:** sports tourism; soccer tourism; Sampaio Corrêa Futebol Clube; Castelão stadium; São Luís, Maranhão.

## LISTA DE QUADROS

Quadro 1 – Primeira diretoria do Clube Sampaio Corrêa .....	25
Quadro 2 – Participação do Clube em Campeonatos importantes .....	26
Quadro 3 – Participantes da pesquisa .....	29
Quadro 4 – Perfil dos participantes .....	31

## LISTA DE FIGURAS

Figura 1 – Localização geográfica de São Luís/MA .....	20
Figura 2 – Foto do Centro Histórico de São Luís/MA .....	22
Figura 3 – Primeira foto do Clube .....	23
Figura 4 – Conquista do Campeonato Maranhense .....	24
Figura 5 – Conquista do Título Série C invicto .....	24
Figura 6 – Estádio Castelão .....	26
Figura 7 – Resumo da metodologia .....	30

## SUMÁRIO

<b>1</b>	<b>INTRODUÇÃO</b> .....	<b>13</b>
<b>2</b>	<b>REFERENCIAL TEÓRICO</b> .....	<b>17</b>
<b>2.1</b>	<b>Turismo Esportivo</b> .....	<b>17</b>
<b>2.2</b>	<b>Turismo de Futebol</b> .....	<b>18</b>
<b>3</b>	<b>A ILHA DO AMOR: SÃO LUÍS REGADO A HISTÓRIA E TURISMO</b> .....	<b>20</b>
<b>3.1</b>	<b>A história do Sampaio Corrêa</b> .....	<b>23</b>
<b>4</b>	<b>METODOLOGIA</b> .....	<b>28</b>
<b>5</b>	<b>RESULTADOS DISCUSSÕES</b> .....	<b>31</b>
<b>6</b>	<b>CONSIDERAÇÕES FINAIS</b> .....	<b>35</b>
	<b>REFERÊNCIAS</b> .....	<b>37</b>
	<b>ANEXO A – Modelo de termo de Consentimento Livre e Esclarecido (TCLE) utilizado com os participantes</b> .....	<b>40</b>
	<b>APÊNDICE A – Roteiro de entrevistas semiestruturadas dos entrevistados</b> .....	<b>41</b>

## 1 INTRODUÇÃO

A presente pesquisa tem como temática a relação entre turismo e futebol. Delimita-se ao tratar do Clube de Futebol Sampaio Corrêa, localizado em São Luís, como possível atrativo turístico maranhense.

De acordo com Hortêncio (2022), na literatura, as definições são recentes, até mesmo as nomenclaturas possuem variáveis, como turismo de futebol, turismo futebolístico e turismo em estádio de futebol. Para Pinheiro, Alberton e Cancellier (2012) apesar das variáveis, essas conceituações estão inseridas em um segmento maior: o turismo esportivo.

Segundo Endogru e Yazici (2013) o turismo de futebol é nicho inserido no segmento do turismo esportivo, também é analisado sob a perspectiva da contribuição econômica e diversificação da oferta turística. O esporte, desde a Grécia e Roma antiga, sempre atraiu as pessoas para os locais que eles aconteciam. De acordo com Hortêncio (2022) diante da paixão pelo esporte, torcedores se reúnem e se deslocam para assistir às partidas ou visitar os estádios de futebol. Na literatura, utilizam-se os termos: turismo de futebol; turismo futebolístico; turismo em estádios para se referir a esse fenômeno das visitas nos estádios (Hortêncio, 2023).

Para Vanoyeke (1992) os gregos, por exemplo, por serem apaixonados por jogos e pelos concursos, inventaram os enfrentamentos competitivos do estádio para satisfazer seus gostos de luta e de rivalidade, além da admiração pela demonstração de força e da beleza do corpo. Em Roma as competições da época também atraíam multidões para os grandes locais que aconteciam confrontos como, por exemplo, o Coliseu. Nesse sentido, desde aquela época essas atrações do homem pelas competições corroboraram para turismo nos locais onde elas aconteciam.

No Brasil existem poucos trabalhos publicados sobre turismo de futebol (Smaniotto; Bandeira; 2013). Embora exista uma falta de estudos acadêmicos sobre esse esporte, sempre senti o desejo de explorar essa temática devido à minha experiência como jogador de futebol. Foi somente após assistir à palestra do pesquisador João Victor Hortêncio que percebi que este seria o tema ideal para minha pesquisa, impulsionado pela minha forte paixão pelo futebol.

Atualmente é possível inferir uma relação entre o turismo e o futebol, pois conforme Borges (2019, p. 13) há entre esses um duplo elo: “fenômeno cultural de massa e uma profunda vinculação à identidade nacional”. De fato, o futebol influencia

bastante o turismo, não somente no Brasil, como em todo o mundo, concebendo-o como uma instituição cultural, segundo os aportes teóricos de Giulianotti (2010, *apud* Borges, 2019) como formadora e consolidadora de identidade nacional no mundo inteiro. Podemos citar a Copa do Mundo como exemplo do impacto do turismo pelo futebol, esse evento esportivo organizado pela FIFA<sup>1</sup> aumenta o turismo exponencialmente no local sediado.

Além da copa do mundo, também podemos exemplificar a “Champions League”<sup>2</sup>, principal torneio de clubes do mundo, composto pelos melhores times, como Real Madrid, Barcelona, Liverpool, dentre outros grandes clubes que disputam esse campeonato na Europa. E no Brasil podemos mencionar o campeonato Brasileiro<sup>3</sup>, composto pelos grandes times nacionais.

É interessante perceber essa cultura de massa e construção de identidade citado por Borges (2019) ao observar que os torcedores aguardam o início dos campeonatos para acompanhar seus times favoritos, pela TV, internet ou presencialmente. E essa paixão pelo time seja ele internacional, nacional ou ainda local impulsiona bastante o turismo durante os campeonatos, principalmente onde se situam os times que já possuem uma grande história, como, por exemplo, times europeus como Real Madrid e Barcelona e times nacionais como Flamengo, Palmeiras, Corinthians, São Paulo, dentre outros.

Observa-se tal fenômeno acontecer, também, com um time maranhense, o Sampaio Corrêa Futebol Clube. Este vem consolidando uma história e obtendo resultados satisfatórios nos campeonatos nacionais, o que está proporcionando a construção de uma paixão dos maranhenses, assim como de pessoas de outros estados do Nordeste.

---

<sup>1</sup>Segundo o Museu do futebol (disponível em < <https://museudofutebol.org.br/crfb/instituicoes/497205/>> Acesso em 10 de set. 2023) FIFA refere-se a Federação Internacional de Futebol Associado (do francês: Fédération Internationale de Football Association), mais conhecida pelo acrônimo FIFA, é a instituição internacional que dirige as associações de futsal, futebol de praia (português europeu) ou futebol de areia (português brasileiro) e futebol associado, o esporte coletivo mais popular do mundo.

<sup>2</sup> A UEFA *Champions League* é uma competição anual de clubes de futebol continental organizada pela União das Associações Europeias de Futebol (UEFA) e disputada por clubes europeus. A final da UEFA *Champions League* é o evento esportivo anual mais assistido no mundo. Com isso, as 32 equipes estão divididas em oito grupos de quatro e disputam um jogo em casa e fora.

<sup>3</sup> O Campeonato Brasileiro de Futebol, popularmente chamado Brasileiro, é a principal competição nacional disputada entre clubes. Atualmente, é dividida em quatro divisões: Séries A, B e C, com 20 times cada uma, e Série D, com 68. O Campeonato Brasileiro de Futebol, popularmente chamado Brasileiro, é a principal competição nacional disputada entre clubes.

Tal fato, já demonstra uma movimentação de turismo para o estado do Maranhão, em decorrência do Sampaio Corrêa Futebol Clube, que conforme o site oficial do clube<sup>4</sup> foi fundado no dia 25 de março do ano de 1923 na residência de Inácio Coxo, localizada em uma das ruas do Bairro do Lira, que dão acesso à Rua do Passeio (Bairro São Pantaleão). Tudo começou quando um grupo de jovens peladeiros resolveu criar a Associação que deu origem a esse clube que atualmente possui a alcunha de “Bolívia querida” (Sampaio Corrêa, 2023).

Cabe mencionar que a cidade sede do Sampaio Corrêa Futebol Clube é conhecida por ser uma cidade turística. São Luís é a quinta cidade mais antiga da região maranhense, sendo a capital como um atrativo turístico histórico, com os seus centros históricos encantadores que fazem uma cidade bem turística e com ofertas aos turistas. Com suas belezas, a cidade é repleta de vários monumentos históricos e bem antigos que tratam da sua história desde o início quando foi fundada pelos franceses (Sampaio Corrêa, 2023).

A partir do exposto, questiona-se: qual o potencial do Sampaio Corrêa Futebol Clube como atrativo turístico maranhense para visitantes que buscam o futebol como motivação para viagem?

Visando responder à problemática enunciada, o objetivo geral é analisar o potencial de turismo futebolístico do Sampaio Corrêa Futebol Clube. Já os objetivos específicos são: levantar a produção teórica sobre turismo e futebol e analisar a relação futebol e turismo no Maranhão a partir do caso do Sampaio Corrêa Futebol Clube.

Metodologicamente, a pesquisa possui abordagem qualitativa, caracteriza-se como exploratória e foi realizada por meio de pesquisa bibliográfica com aplicação de entrevistas semiestruturadas.

Esta pesquisa justifica-se, principalmente, por servir como arcabouço teórico tanto sobre o Sampaio Corrêa Futebol Clube quanto sobre o turismo futebolístico. Ainda é escassa a produção científica em turismo sobre o turismo de futebol e, da mesma maneira, nada se encontra sobre a relação do Sampaio Corrêa Futebol Clube. Sendo assim, este estudo contribui, teoricamente, com uma aproximação entre esses dois assuntos.

---

<sup>4</sup>Site oficial do Sampaio Correa Futebol Clube disponível em < <https://www.sampiocorreafc.com.br/historia/> > acesso em 12 de set. 2023



Para além desta introdução, a seção dois trata de referencial teórico sobre os temas Turismo Esportivo e Turismo de Futebol. A seção três refere-se a Ilha do Amor, que trata sobre São Luís que é o local onde está localizado o Estádio Castelão e também aborda sobre o Clube Sampaio Corrêa Futebol Clube, o objeto de estudo desta pesquisa. Já na seção quatro é apresentada a metodologia utilizada para estruturar o estudo. A quinta seção apresenta os resultados referentes à relação entre turismo e futebol, no caso do Sampaio Corrêa Futebol Clube, em São Luís, Maranhão. As considerações finais do estudo são apresentadas na sexta seção e, ao final, são apresentadas as referências utilizadas para subsidiar e fundamentar esta pesquisa.

## 2 REFERENCIAL TEÓRICO

Nesta seção do referencial teórico serão abordados os principais temas da pesquisa, quais sejam: Turismo Esportivo e Turismo de Futebol.

### 2.1 Turismo Esportivo

De acordo com Borges (2019) o turismo esportivo tem suas raízes na Grécia antiga, pátria das olimpíadas, megaevento desportivo (e religioso) realizado na cidade de Olímpia. Conforme com Peeters, Matheson e Szymanski (2014) tal modalidade turística conecta duas áreas socioeconômicas distintas, ambas com notável crescimento: a dos mais poderosos setores econômicos do mundo (turismo) e a das atividades mais influentes do mundo (esporte).

De acordo com Ferreira (2017) o turismo esportivo, não existe um conceito concreto. Este fato se dá, principalmente, por se tratar de um campo de investigação científica ainda recente, comparando-se com outras ciências já consolidadas.

Segundo Paz (2009) o turismo esportivo é um segmento do turismo no qual as atividades turísticas são motivadas devido aos eventos relacionados ao esporte. O turismo e o esporte têm suas origens no período pós-Revolução Industrial. Para corroborar com esta ideia, Lourenço e Carvalho (2008) apresentam quatro fatores que possuem papel fundamental para a relevância que estes dois segmentos representam à sociedade: concentração das populações em torno dos centros urbanos; aumento da duração do tempo de lazer; aumento do poder de compra, e desenvolvimento dos meios de transporte.

De acordo Carvalho e Lourenço (2008) com o passar do tempo, o turismo e o esporte passam a ter atividades, contextos e práticas comuns aos dois setores. São estas interseções entre as atividades que definem, para os autores, o turismo esportivo. Sobre este assunto, Pinheiro (2012, p.23) enfatiza que:

A prática do turismo futebolístico insere-se no segmento do turismo esportivo. As definições acerca desse segmento partem de um entendimento fundamental que compreende o “turismo esportivo como uma inter-relação entre as áreas, e não uma ruptura entre o esporte e o turismo.

Segundo Carvalho e Lourenço (2009) ao revisar a literatura do tema, entende-se que o turismo esportivo representa o conjunto de práticas onde as áreas do esporte e do turismo tornam-se interdependentes. Neste mesmo pensamento é importante citar Paz (2009) que define o turismo esportivo como um segmento do turismo no qual as atividades turísticas são motivadas devido aos eventos relacionados ao esporte.

Devido a esses levantamentos históricos sobre o turismo esportivo e sua conceituação, na próxima seção será descrito acerca do Turismo de Futebol que é o tema principal desta pesquisa.

## **2.2 Turismo de Futebol**

Atualmente é possível inferir uma relação entre o turismo e o futebol, pois conforme Borges (2019, p. 13) há entre esses um duplo elo: “fenômeno cultural de massa e uma profunda vinculação à identidade nacional”. Neste sentido, é importante citar Mascarenhas (2012) que diz que o futebol se tornou, no Brasil, muito mais que mera modalidade esportiva. Sua rápida e profunda disseminação propiciou-lhe a condição de elemento central na cultura brasileira. Sendo um atrativo e uma profissão muito cobiçada pelos jogadores, assim como também para os futuros jogadores. Ainda, o mesmo autor afirma que:

Constitui o futebol um amplo sistema de práticas e representações sociais, uma complexa teia de sentidos e significados, com densa impregnação na paisagem urbana. Mas para atingir este grau de complexidade e magnitude, percorreu uma longa trajetória, desde os primeiros contatos da sociedade brasileira com esta prática esportiva, reflexões sobre paisagem e identidade através dos estádios nas últimas décadas do século XIX, sobretudo através das redes do imperialismo britânico (Mascarenhas, 2012, p.25).

Além disso, ainda segundo o autor, foi ao longo da primeira metade do século XX, que o futebol se disseminou completamente pelo Brasil, tornando-se fator de integração territorial e um dos mais poderosos elementos definidores da nacionalidade. Para abrilhantar um pouco da sua importância basta um olhar panorâmico sobre qualquer porção de seu vasto território. Mesmo nas mais remotas regiões, notar-se-á que dois objetos na paisagem caracterizam o essencial de nosso coletivo: um pequeno templo católico e um campinho de futebol (Mascarenhas, 2012).

De acordo com Borges (2019) o turismo de futebol vem crescendo no Brasil, tornando-se alternativa para o turismo interno e externo. De fato, o futebol influencia bastante o turismo, não somente no Brasil, como em todo o mundo, concebendo-o

como uma instituição cultural, segundo os aportes teóricos de Giulianotti (2010, *apud* Borges, 2019) como formadora e consolidadora de identidade nacional no mundo inteiro. Pode-se citarmos a Copa do Mundo<sup>5</sup> Como exemplo do impacto do turismo pelo futebol, esse evento esportivo organizado pela FIFA aumenta o turismo exponencialmente no local sediado.

De acordo com Mascarenhas (2012) o futebol é um vigoroso agente produtor de paisagens, tradições e identidades, que tem seu significado e expressão na cidade. Em outras palavras, vem sendo uma forma simbólica que, desde sua introdução e difusão no urbano brasileiro nas primeiras décadas do século XX, vem apresentando intensas transformações, efetivamente combinadas à dinâmica mais geral da sociedade.

De acordo com Hughson (1998) com a popularização do futebol, e o concomitante advento do profissionalismo, se disseminam os estádios, equipamentos erigidos exclusivamente para a prática deste esporte, e que atuam como lugar fundamental na construção e reprodução de identidades sociais.

Conforme Lummertz (2014) o futebol é realmente uma tendência de visitaç o muito forte e os est dios t m restaurantes, os est dios t m lojas, enfim t m componentes que atraem pela magia das marcas que se desenvolvem. E o Brasil como pa s do futebol tem o direito, a obriga o de ser uma economia futebol stica e o turismo pode ajudar a construir essa economia desportista e futebol stica.

Segundo Hort ncio (2022) as visita es aos est dios de futebol, seja para conhecer as instala es de um equipamento futebol stico ou de vivenciar as experi ncias e servi os nos dias de jogos (*matchday*), s o atividades caracter sticas do turismo de futebol.

Com base nas discuss es sobre turismo esportivo e turismo de futebol, nota-se uma urgente e relevante necessidade de pesquisas nesta tem tica. A pr xima se o apresenta dados sobre o Sampaio Corr a Futebol Clube, objeto de estudo deste trabalho, assim como dados sobre S o Lu s, cidade onde est  localizado o Clube.

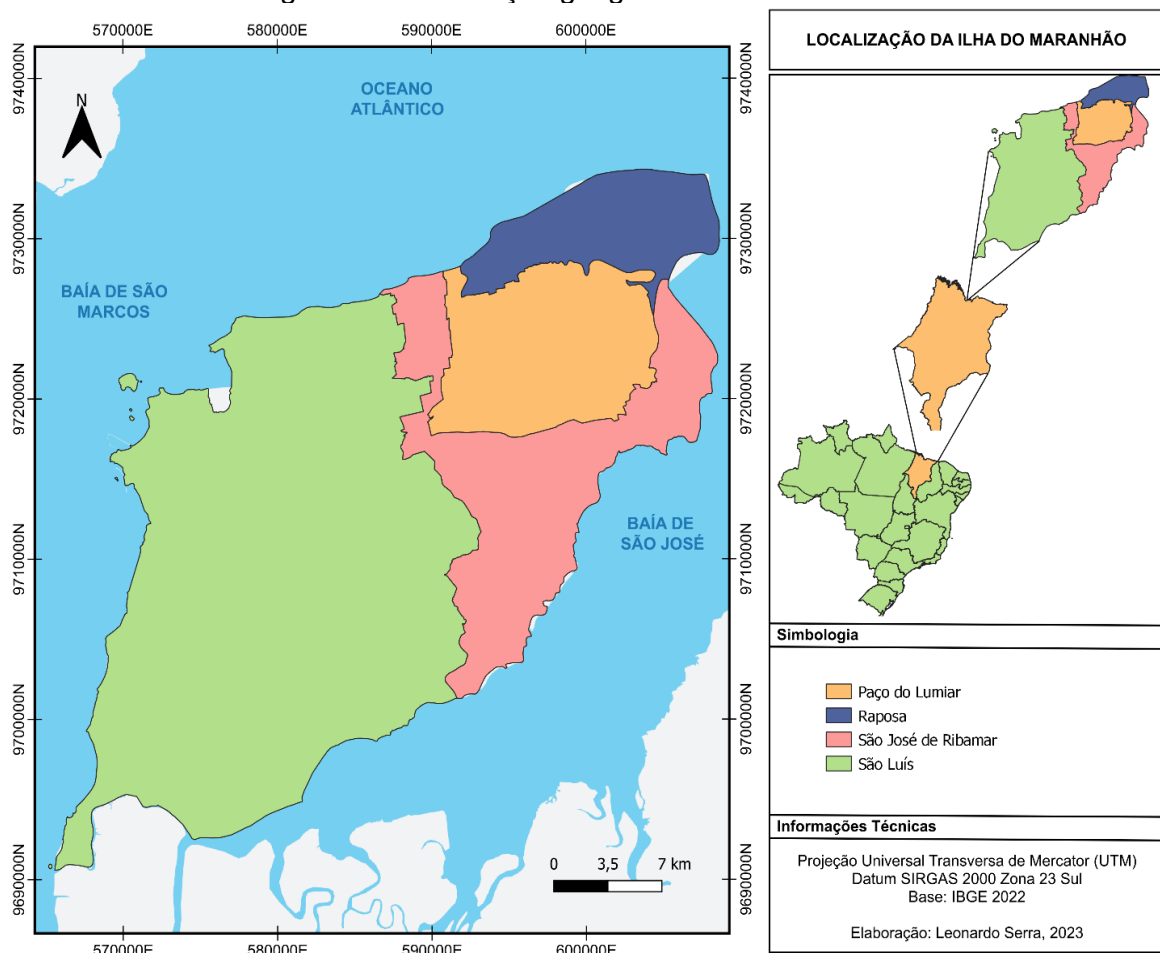
---

<sup>5</sup> A **Copa do Mundo**   uma competi o de futebol realizada pela Federa o Internacional de Futebol a cada quatro anos. Esse evento   a maior e mais importante competi o de futebol organizada pela **Fifa** e, em sua estrutura atual,   composto por 32 sele es. Os jogos acontecem em uma na o-sede determinada por meio de elei o estruturada pela pr pria Fifa.

### 3 A ILHA DO AMOR: SÃO LUÍS REGADO A HISTÓRIA E TURISMO

Segundo o site Instituto Brasileiro de Geografia e Estatística-IBGE (2010) a cidade de São Luís, capital do Maranhão, formou-se na península que avança sobre o estuário dos rios Anil e Bacanga (Figura 1) fundada em 8 de setembro de 1612, pelos franceses Daniel de La Touche e François de Rasilly, cujo objetivo comum, dentro do contexto da economia mercantilista, era estabelecer a França Equinocial, a capital maranhense encontra na homenagem ao então Rei da França, Luís XIII, as raízes da sua nomenclatura: São Luís.

Figura 1 – Localização geográfica de São Luís/MA.



Fonte: Serra, (2023).

Conquistada e incorporada do domínio português, apenas três anos depois de sua fundação pelos franceses (1615), a cidade de São Luís sucumbiu, ainda no decorrer do século XVII, ao domínio holandês. Todavia, assim como acontecera com os franceses, também os holandeses, batidos em guerra pelos portugueses, seriam

expulsos decorridos três anos da invasão, em 1645. É quando se inicia, de fato em definitivo, a colonização portuguesa da antiga Upaon-Açu ou Ilha Grande, segundo a denominação tupinambá para a Ilha de São Luís, (IBGE 2022).

Nascida no mar, caracterizada como porto fluvial e marítimo, à semelhança de outras cidades brasileiras da época colonial, a capital do Maranhão desempenhou importante papel na produção econômica do Brasil – colônia durante os séculos XVII e XIX, tendo sido considerada o quarto centro exportador de algodão e arroz, depois de Salvador, Recife e Rio de Janeiro, (IBGE 2022).

Data desta época o conjunto urbanístico de caráter civil que compõe o Centro Histórico da capital maranhense e se constitui num dos mais representativos e ricos exemplares do traçado urbano e da tipologia arquitetônica produzidos pela colonização portuguesa. Ainda sobre ela, em 1641, os holandeses, que faziam um levante contra os domínios espanhóis em várias partes do mundo, chegaram a São Luís na tentativa de conquistar o recente Estado Colonial do Maranhão. Foram eles que fizeram o primeiro mapa detalhado da cidade e aumentaram o número de engenhos de açúcar de 3 para 7, fazendo com que a produção se expandisse e ganhasse qualidade no Vale do Rio Itapecuru e em São Luís. Porém, em 1644 foram expulsos pelos lusitanos. Finalmente, insatisfeitos, os portugueses iniciaram, em 1642, os movimentos de revolta e de mobilização para expulsar os holandeses dali (Turismo de São Luís, 2023).

A cidade pertence à Ilha chamada Upaon-Açu, no estado do Maranhão, com área de 1.410,015 km<sup>2</sup>. Faz parte do Arquipélago do Golfão Maranhense e é nela que se encontra a capital do Estado, São Luís. O nome Upaon-Açu foi dado pelos Tremembés (Tupi-Guarani) e significa "ilha grande". Também foi chamada de ilha de São Luís. A denominação indígena foi restabelecida pela constituição do Estado do Maranhão: Art. 8º - A cidade de São Luís, na ilha de Upaon-Açu, é a capital do Estado (Turismo de São Luís, 2023).

A cidade de São Luís foi eleita Capital Brasileira da Cultura, em 2009, e Capital Americana da Cultura, em 2012 (São Luís, 2009).

De acordo com Silva (2009) sobre o coroamento da inclusão do Centro Histórico de São Luís (Figura 2) como cidade “Patrimônio Cultural da Humanidade”, com a então governadora Roseana Sarney. Todo o esforço despendido no processo de preservação e revitalização do Centro Histórico de São Luís teve o seu coroamento em dezembro de 1997, quando a Governadora do Estado, o Prefeito da cidade de

São Luís (Jackson Lago) e os demais membros da comitiva oficial que representavam a cidade no evento tiveram a honra de receber para o Centro Histórico de São Luís o título de Patrimônio Mundial, durante a 21ª reunião do Comitê do Patrimônio Mundial.

Com a concessão do título em 1997 pela UNESCO, foram iniciadas nos anos seguintes mais obras, em especial, no perímetro do espaço urbano reconhecido pela UNESCO, possibilitando uma ampla recuperação da infraestrutura urbana de uma área com 60 hectares.

Figura 2 – Foto do Centro histórico de São Luís/MA.



Fonte: Acervo do autor, (2023).

Com base no exposto, acredita-se que os turistas que vêm para prestigiar o futebol do time do Sampaio Corrêa aproveitam também da cultura e sobretudo dos pontos turísticos de São Luís. Por isso, se faz importante pesquisar sobre o turismo futebolístico nesta cidade a partir do objeto em questão. Adiante, apresenta-se a história do Clube Sampaio Corrêa.



### 3.1 A História do Sampaio Corrêa Futebol Clube

O Sampaio Corrêa Futebol Clube, segundo o site oficial do clube, foi fundado no dia 25 de março do ano de 1923 na residência de Inácio Coxo, localizada em uma das ruas do Bairro do Lira, que dão acesso à Rua do Passeio (Bairro São Pantaleão). Tudo começou quando um grupo de jovens peladeiros resolveu criar a Associação Sampaio Corrêa Futebol Clube (Figura 3) sendo escolhida a sua primeira Diretoria pelos desportistas.

Figura 3 – Primeira foto do Clube.



Fonte: site oficial do Sampaio Corrêa Futebol Clube, (2023).

A foto acima foi tirada em 1962 em que o time do Sampaio Corrêa foi campeão maranhense, campeão da taça Ivar Saldanha; campeão torneio Fernando Diniz e campeão da taça da amizade. Ainda hoje o time vem fazendo história ganhando vários campeonatos (Figura 4).



Figura 4 – Conquista do campeonato maranhense.



Fonte: site oficial do Sampaio Corrêa Futebol Clube, (2023).

A foto acima foi tirada recente no campeonato maranhense no qual foi campeão. E teve o campeonato da série C em que o time saiu invicto e se consagrou campeão (Figura 5).

Figura 5 – Conquista título série C invicto.



Fonte: site oficial do Sampaio Corrêa Futebol Clube, (2023).

A foto acima mostra o time, quando foi campeão da série C invicto, campeão maranhense e campeão torneio Zeca Correa. Referente à diretoria do Clube, os membros da primeira diretoria são apresentados no Quadro 1.

Quadro 1 – Primeira diretoria do Clube Sampaio Corrêa.

Presidente	Abrahão Andrade
Vice-Presidente	Luís Vasconcelos
Primeiro Secretário	João Almeida
Segundo Secretário	Plasco Moraes Rego
Tesoureiro	Valdemar Zacaria de Almeida
Diretor de Esportes	Almir Vasconcelos
Auxiliar da Diretoria	Manoel Brasil

Fonte: elaborado pelo autor com base no site oficial do Sampaio Corrêa Futebol Clube, (2023).

O nome Sampaio Corrêa surgiu em homenagem ao Hidroavião Sampaio Corrêa II, que apontou na cidade de São Luís, na Praia do Caju, atual Avenida Beira Mar, no dia 12 de dezembro de 1922, sob o comando do piloto brasileiro Pinto Martins e do americano Walter Hinton. Os dois tentavam realizar a primeira ligação aérea entre as Américas, levantando voo dos Estados Unidos para o Brasil (Sampaio Corrêa Futebol Clube, 2023)

O uniforme oficial do clube foi inspirado na camisa do Fluminense do Rio de Janeiro, e estilizado por Gervásio Sapateiro, nas cores amarelas, verde e vermelha. Os calções eram de cor cáqui e meiões cinza, baseados nos macacões e polainas dos pilotos Walter Hinton e Pinto Martins, que usavam também camisas verde/amarela e vermelha/branca inspiradas nas bandeiras brasileira e norte-americana (Sampaio Corrêa Futebol Clube, 2023).

Ao longo de sua história o Sampaio Corrêa foi conhecido por diversas denominações. Primeiramente foi aurirubro<sup>6</sup> devido à camisa ser amarela com detalhes vermelhos; posteriormente como Tricolor de São Pantaleão, Esquadrão de Aço, Tricolor de Aço, Mais Querido da Cidade, Bolívia Querida e Tubarão (Sampaio Corrêa Futebol Clube (2021).

Conforme o Governo do Maranhão (2023) o estádio Castelão é a principal praça esportiva do futebol que tem no Maranhão, com capacidade de receber mais de 40 mil pessoas e utilização de cadeiras em todos os setores (Figura 6).

<sup>6</sup> Esses adjetivos normalmente são usados como apelidos dos clubes ou simplesmente para identificar as cores utilizadas em seus uniformes. Alguns utilizam elementos como "alvi" (do latim *albus*, que remete ao branco), "auri" (que remete a ouro, dourado, amarelo) e "rubro" (do latim *ruber*, *rubrum*, que significa vermelho, encarnado) (Combinando Cores, 2023).

Figura 6 – Estádio Castelão.



Fonte: Globo Esporte, 2023

O estádio tem uma grande importância no cenário esportivo maranhense, já que fomenta a prática do futebol, é palco para as competições dos times locais e lugar de memórias afetivas, diversão e lazer para a população maranhense (Governo do Maranhão, 2023).

Consoante o site oficial do clube, o time tem inúmeras conquistas, sendo o maior campeão de títulos Maranhense. No quadro 2 será mostrado a participação do clube em conquistas dos campeonatos importantes na sua trajetória.

Quadro 2 – Participação do Clube em campeonatos importantes.

<b>Campeonatos Brasileiros</b>	<b>Campeonatos Regionais</b>
Campeonato Brasileiro Série B: 1972	Copa do Nordeste: 2018
Campeonato Brasileiro Série C (INVICTO): 1997	Copa Norte: 1998
Campeonato Brasileiro Série D (INVICTO): 2012	Torneio Seletivo da Copa Norte: 1998
	Torneio Maranhão-Pará: 1973
	Torneio Maranhão-Piauí: 1964

Fonte: site oficial do Sampaio Corrêa.

Baseado nas informações apresentadas nesta seção, nota-se a importância do Clube Sampaio Corrêa e da aproximação iminente do turismo em São Luís.

Prosseguindo, a próxima seção apresenta a metodologia utilizada para estruturar esta pesquisa.



## 4 METODOLOGIA

Minayo (2006) entende por metodologia o caminho do pensamento e a prática da realidade. Neste sentido, a presente pesquisa desenvolveu-se sobre a temática do turismo futebolístico referente ao Sampaio Corrêa Futebol Clube. Com isso, é relevante frisar Minayo (2006) diz conceitua pesquisa como sendo e uma atividade básica da ciência. É a indagação e construção da realidade, em que alimenta a atividade de ensino e a atualiza frente à realidade do mundo. Além disso, são feitas a partir de uma inquietação para qualquer investigação que são também frutos de determinada inserção na realidade, no caso, que serão encontrados razões e objetivos para sua realização.

Com o objetivo de analisar o potencial de turismo futebolístico do Sampaio Corrêa Futebol Clube, foi metodologicamente realizada pesquisa exploratória, por meio de pesquisa bibliográfica, com abordagem qualitativa.

Para Gil (2008), a pesquisa exploratória visa proporcionar maior familiaridade com o problema tentando torná-lo mais explícito. Já Zikmund (2000) considera que estudos exploratórios são conduzidos para clarificar problemas ambíguos, de forma que a pesquisa se faz necessária para ganhar um entendimento melhor das dimensões dos problemas.

De acordo com Sousa, Oliveira e Alves (2021), a pesquisa bibliográfica está inserida principalmente no meio acadêmico e tem a finalidade de aprimoramento e atualização do conhecimento, mediante uma investigação científica de obras já publicadas. A pesquisa bibliográfica compreendeu o levantamento de referências sobre o tema estudado junto a publicações acadêmicas na área de estudo. Foram pesquisados em periódicos nacionais devido à novidade do tema, a pesquisa não se restringiu à anos específicos.

De acordo com Marconi e Lakatos (2004) a pesquisa qualitativa enfatiza e se preocupa em analisar, interpretar os aspectos mais profundos em que descreve de forma mais complexa o comportamento do ser humano fornecendo assim uma análise mais detalhada em relação aos hábitos, atitudes os comportamentos que estão inseridos na investigação.

Sobre os participantes, dois torcedores do Sampaio Corrêa Futebol Clube colaboraram com a pesquisa. Ambos são naturais e residem em São Bernardo-MA. A escolha pelos participantes se deu por conveniência, uma vez que eles fazem parte

do ciclo do autor deste estudo. O contato com os participantes se deu, inicialmente pelo aplicativo *WhatsApp*. Após esclarecidos os objetivos da pesquisa, ambos aceitaram participar.

Após definidos os participantes, definiu-se que a técnica de coleta de dados mais apropriada seria a entrevista semiestruturada. As entrevistas foram marcadas antecipadamente pelo aplicativo *WhatsApp*. O instrumento foi composto por um roteiro com 17 perguntas abertas visando traçar o perfil, as motivações e os deslocamentos dos participantes em decorrência do Sampaio Corrêa Futebol Clube para assim analisar o potencial turístico futebolístico do Clube.

O período de aplicação do instrumento foi entre os dias 9 e 14 de fevereiro de 2024. Informa-se que o roteiro está disponível no Apêndice A, ao final deste trabalho. As duas entrevistas foram realizadas de forma presencial e foram gravadas com consentimento dos participantes.

O Quadro 3 apresenta um compilado de informações sobre os participantes da pesquisa e sobre o instrumento de coleta de dados.

Quadro 3 – Participantes da pesquisa.

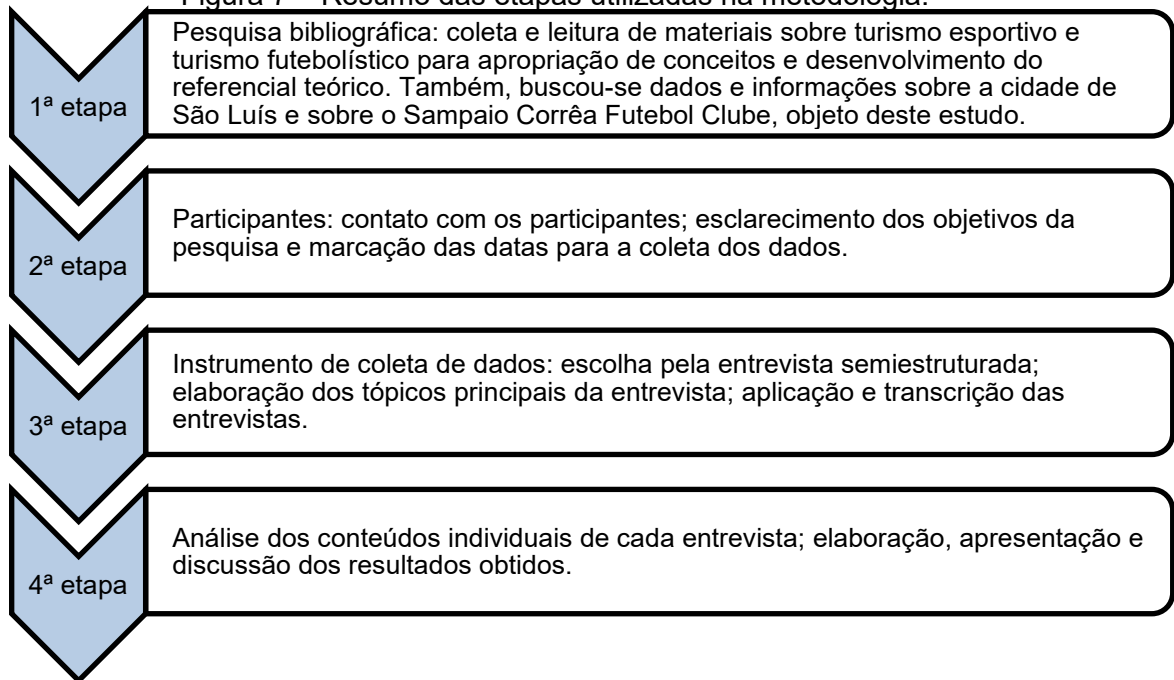
Entrevistado	Participante	Objetivo da entrevista	Data entrevista	Duração da entrevista
Entrevistado 1	Torcedor 1	Saber qual a motivação para ir ao jogo no estádio.	09/02/2024	5 minutos e 50 segundos
Entrevistado 2	Torcedor 2		14/02/2024	4 minutos e 40 segundos

Fonte: elaborado pelo autor, (2024).

Os participantes foram antecipadamente orientados e devidamente conscientizados acerca dos objetivos e contribuições esperadas pelo estudo. Antes do início de cada entrevista foi lido ao participante o Termo de Consentimento Livre e Esclarecido (TCLE) e, somente após autorização, iniciaram-se as perguntas. O TCLE utilizado (Anexo A) foi adaptado da pesquisa de Peres (2018).

Após coletados os dados, as entrevistas foram transcritas manualmente e em sua totalidade. Os dados foram analisados conforme seus conteúdos visando atingir o objetivo de analisar o potencial de turismo futebolístico do Sampaio Corrêa Futebol Clube. Para uma melhor visualização da metodologia proposta, apresenta-se um resumo de cada etapa (Figura 7).

Figura 7 – Resumo das etapas utilizadas na metodologia.



Fonte: Elaborado pelo autor com os dados da pesquisa, (2024).

Após apresentados os procedimentos metodológicos utilizados, a próxima seção apresenta os resultados e as discussões sobre o Sampaio Corrêa Futebol Clube e sua potencialidade para o turismo futebolístico em São Luís/MA.

## 5 RESULTADOS E DISCUSSÕES

Realizaram-se entrevistas semiestruturadas com dois torcedores do time Sampaio Corrêa Futebol Clube. Por meio das entrevistas, buscou-se descobrir a principal motivação desse deslocamento para assistir partidas de futebol do time no estádio Castelão, e assim, chegar no objetivo proposto dessa pesquisa. De acordo com Endogru e Yazici (2013) o turismo de futebol é nicho inserido no segmento do turismo esportivo, também é analisado sob a perspectiva da contribuição econômica e diversificação da oferta turística. Com isso, analisar os depoimentos, saber sobre suas percepções, paixões e motivações. No Quadro 4, a seguir, é mostrado o perfil dos participantes.

Quadro 4 – Perfil dos participantes.

Participante	Sexo	Idade	Estado Civil	Profissão	Cidade
Torcedor 1	M	25	Solteiro	Educador Físico	São Bernardo-MA
Torcedor 2	M	42	Casado	Servidor Público	São Bernardo-MA

Fonte: elaborado pelo autor, (2024).

Após traçado o perfil dos entrevistados, e com base nesse perfil, constatou-se que o time tem torcedores novos e mais velhos, solteiros e casados. Os participantes foram questionados se já se deslocaram para assistir à algum jogo do Sampaio Corrêa Futebol Clube e se caso tivessem ido, quantas vezes foram. Constatou-se que os dois entrevistados já foram mais de 3 vezes, conforme relatos:

*Entrevistado 1: “sim, já me desloquei a vários jogos do Sampaio e aqui da minha cidade a gente tem dois trajetos. Mas o que eu mais costumo ir é saindo de São Bernardo, passando por Santa Quitéria ali via Chapadinha e já fui mais de cinco vezes, cinco, sete vezes já”.*

*Entrevistado 2: “desloquei, saí daqui com destino direto a São Luís. O primeiro jogo que eu assisti do Sampaio, uns cinco anos atrás. E também cheguei a assistir aqui pelo campeonato Maranhense em Santa Quitéria, quando Santa Quitéria disputava o campeonato. Então foram esses dois trajetos, São Luís primeiro, depois Santa Quitéria, que é mais próximo. Já me desloquei duas vezes para São Luís e em Santa Quitéria em torno de três ou quatro”.*

Já que as respostas foram afirmativas sobre já terem se deslocado para assistir a jogos no estádio Castelão, foi questionado sobre qual a maior motivação para ir assistir aos jogos do Sampaio Corrêa e foi constatado:

*Entrevistado 1: “A maior motivação mesmo é a paixão pelo futebol, pelo clube, o clube do nosso estado é isso, o amor pelo esporte, todo jovem,*



*todo cara, o público em si maior da nossa nação gosta de futebol e eu sempre gostei, tive esse prazer de ir assistir os jogos”.*

*Entrevistado 2: “A motivação, primeiro porque eu sou torcedor, me considero torcedor ferrenho do Sampaio, tinha vontade, coincidiu de ele estar em uma fase boa do campeonato brasileiro da Série C na época, que foi a época do acesso, e aquilo me motivou a assistir. Inclusive foi a final. E aqui em Santa Quitéria também, para ver o clube mais de perto”.*

Segundo Paz (2009) o turismo esportivo é um segmento do turismo no qual as atividades turísticas são motivadas devido aos eventos relacionados ao esporte. Com isso nota-se que os dois torcedores se deslocaram por eventos relacionados ao esporte e tem amor pelo time e se consideram torcedores de coração.

Questionou-se se eles conhecem outros torcedores que se deslocam para assistir aos jogos no estádio Castelão e se participam de alguma torcida organizada e de conforme o Entrevistado 1: *“Sim, sim, vários amigos também conhecidos. Minha namorada, amigos aqui de São Bernardo também que já se deslocaram para assistir os jogos lá”* e este entrevistado não participa de nenhuma torcida organizada.

Já o Entrevistado 2 relata: *“Conheço alguns, alguns amigos {...} e outras pessoas que eu soube que tive notícia que vão assistir, mas nunca coincidiu de ir comigo, vão separado, mas vão assistir”* e sobre as torcidas organizadas, este entrevistado não participa de nenhuma, mas segue no algumas *Instagram*: *“Não, aqui não, mas eu só sigo no Instagram, algumas torcidas do Sampaio aqui no Instagram eu sigo, só por seguir mesmo, mas fazer parte assim, integrar aquele grupo, não”.*

Conforme Carvalho e Lourenço (2008) com o passar do tempo, o turismo e o esporte passam a ter atividades, contextos e práticas comuns aos dois setores. Com isso foram questionados se os jogos foram suas principais motivações ou se eles são adicionais na viagem e se costumam ir sozinhos ou acompanhados. Conforme relatos:

*Entrevistado 1: “A maioria das vezes eu vou para aproveitar alguns dias também de lazer ou encontrar com a família lá, passear, conhecer São Luís e aproveitar para ir nos jogos do Sampaio, que é um grande evento também ao decorrer da nossa viagem e sempre vou acompanhado quando não vou com alguém da minha família, minha namorada, algum amigo ou a gente encontra algum amigo que já esteja em outra localidade ou que já esteja lá em São Luís mesmo, mas sempre encontro alguém para ir assistir os jogos”.*

*Entrevistado 2: “Só para os jogos, as vezes que eu fui em Santa Quitéria e São Luís foi exclusivamente para ver o jogo e todas as vezes que fui, eu fui só”.*

Com base nas respostas dos entrevistados, há torcedores que se deslocam exclusivamente para os jogos, mas também há aqueles que vão a lazer e aproveitam

para ir nos dias de jogos para aproveitar a viagem. Com isso, é importante relacionar com Paz (2009) que define o turismo esportivo como um segmento do turismo no qual as atividades turísticas são motivadas devido aos eventos relacionados ao esporte.

Ainda, questionou-se quantos dias costumam passar em São Luís e consoante os entrevistados:

Entrevistado 1: *“assim, a gente vai um dia antes dos jogos, passa o dia do jogo ali, eu passo alguns dias, um ou dois ainda aproveitando passeios e tal. Algum momento ali em família também, entre amigos, depois dos jogos”.*

Entrevistado 2: *“de dois a três dias, porque quando o jogo é no domingo, por exemplo, eu vou logo na sexta, passa sábado e domingo e retorno na segunda-feira”.*

Conforme as respostas dos entrevistados notaram-se que sempre passam mais de um dia, curtindo e passeando por São Luís. Também, questionou-se sobre o que eles acharam da infraestrutura do estádio e foram obtidas as seguintes respostas:

Entrevistado 1: *“o estádio lá, Castelão, é um estádio bom, creio que um dos melhores estádios do nosso estado, do Maranhão, ele está ali no pico, é um estádio bom, oferece um bom gramado, uma boa estrutura de assentos, divisões e é um estádio que recebe o público do nosso estado, da grande São Luís e região ali bem. Não deixa a desejar e todo o torcedor fica bem acomodado”.*

Entrevistado 2: *“o primeiro jogo que eu assisti lá aconteceu no Niozinho Santos, que é um estádio menor, mais antigo, que é o estádio municipal. Porque o Castelão, que é o estádio maior, estava passando por uma reforma e nessa época a estrutura do Niozinho Santos precisava de melhorias que veio a ser melhorada depois com a reforma que aconteceu recentemente”.*

Consoante o Governo do Maranhão (2023) o estádio Castelão é a principal praça esportiva do futebol que tem no Maranhão, com capacidade de receber mais de 40 mil pessoas e utilização de cadeiras em todos os setores. No ponto de vista dos entrevistados, o estádio Castelão tem uma boa infraestrutura para receber bem os torcedores, assentos de qualidade, divisões e está em uma boa localização, como aponta um dos entrevistados *“não deixa nada a desejar”*. Com isso, foi questionado sobre o que eles achavam sobre o valor do ingresso, por ser um estádio bom, o valor seria mais elevado que o comum e obtiveram-se as seguintes respostas:

Entrevistado 1: *“Em relação ao valor dos ingressos, sempre tem aqueles setores mais caros, têm setores ali cobertos, cadeira coberta com vidros, espaços VIPs que são mais caros, mas o nosso estádio também tem uma opção de meia entrada, que é um programa do governo que dá muita condição para quem não tem aquelas condições melhores de assistir nas cadeiras cobertas, como jovens, professores têm direito a meia entrada lá e o clube também se disponibiliza a sócio torcedor ou ele já dá aquela entrada de solidariedade, que a pessoa leva um quilo de arroz, um quilo de feijão e mais R\$10 e ele consegue assistir os jogos em alguns setores que o clube já destina para aquele valor”.*

Entrevistado 2: *“O valor do ingresso poderia ser um pouco mais baixo com o objetivo de levar o torcedor para o estádio, porque o Sampaio Corrêa já chegou a lotar o Castelão e ultimamente isso não vem acontecendo. Isso se dá, às vezes, pela má fase do time, mas só que tem momentos que o time está em uma fase boa, mas que o torcedor não comparece igual como parecia antes. Então, eu acho que diminuindo o valor do ingresso se torna uma atrativa mais para chamar o torcedor para o estádio”.*

De acordo com os torcedores entrevistados, o valor dos ingressos não é tão barato, mas existe algumas formas de ter meia entrada para torcedores cadastrados em programas governamentais ou entradas solidárias para pessoas de baixa renda. Em meio a isso, foi questionado se eles consideram acessível para todos e de acordo o Entrevistado 1 ele considera acessível para todos: *“Sim, porque como tem essa opção de meia entrada, já ajuda bastante e o ingresso solidário, muitas vezes o clube destina mesmo àquelas famílias carentes e dá para todo mundo assistir, que é o melhor e o maior motivo para assistir o Sampaio jogar”.*

Já o Entrevistado 2, a resposta foi negativa e justificou: *“Não chega a ser acessível para todos, uma vez que a gente reconhece que o valor é um pouco elevado. Então, se popularizar mais, deixando um valor mais acessível, se torna mais democrática a distribuição e é uma forma de chamar o torcedor para o estádio”.*

## 6 CONSIDERAÇÕES FINAIS

A presente pesquisa se deu visando analisar o potencial de turismo futebolístico do Sampaio Corrêa Futebol Clube. Com isso, foi percebido que há potencial neste segmento uma vez que os participantes relataram se deslocarem e, por vezes, realizarem turismo em decorrência do Clube Sampaio Corrêa.

Os principais resultados da pesquisa mostram que o Sampaio Corrêa Futebol Clube, tem um grande potencial em São Luís, Maranhão. E que é muito relevante e muito significativo para o turismo futebolístico.

Os entrevistados mostraram ter uma enorme motivação e paixão pelo clube, e que isso já era de se esperar. Torcedores fiéis que amam seu clube de coração e isso foi a causa principal para vários deslocamentos justamente para assistir aos jogos do seu time no estádio Castelão.

O estádio Castelão é o maior do estado do Maranhão, e a sua infraestrutura foi bem elogiada com destaque na qualidade dos assentos e divisões, proporcionando uma boa experiência para os torcedores. Com esse padrão de qualidade os torcedores ficaram muito satisfeitos ao assistirem aos jogos do Sampaio Corrêa.

Já os valores dos ingressos foi um ponto de discussão, com opiniões divergentes. Um dos entrevistados considerou acessível o preço devido às opções de meia entrada e ingresso solidário, que é uma atitude muito bem-vinda para os torcedores irem mais vezes ao estádio e assistirem o Sampaio Corrêa. Já o outro entrevistado sugeriu que o valor poderia ser mais baixo para atrair mais torcedores ao estádio.

Em geral, os resultados apontam que o turismo futebolístico relacionado ao Sampaio Corrêa Futebol Clube é impulsionado pela paixão dos seus torcedores pelo clube, e pela experiência do evento esportivo e pela possibilidade de aproveitar as viagens e o lazer na cidade de São Luís/Maranhão.

Ações para tornar os ingressos mais acessíveis podem contribuir com o aumento de público no estádio em dias de jogos do Sampaio Corrêa, beneficiando tanto os torcedores quanto ao clube e a economia local.

Apesar da pesquisa contar com a colaboração de apenas dois participantes, o que pode ser considerado uma limitação, acredita-se que os objetivos propostos foram contemplados. Ademais, sugere-se, para futuras pesquisas e pesquisadores, a ampliação da pesquisa por meio de questionários *in loco* no estádio Castelão para

averiguar, quantitativa e qualitativamente, o potencial turístico futebolístico do Sampaio Corrêa Futebol Clube por meio das motivações dos torcedores nos dias dos jogos.

## REFERÊNCIAS

- BORGES, J. V. B. **O Futebol Como Atrativo Turístico No Brasil**. Brasília, 2019.
- CARVALHO, P. G.; LOURENÇO, R. Turismo de prática desportiva: um segmento do mercado do turismo desportivo. **Ver. Port. Ciênc. Desp.**, v.9, n.2, p.122-32, 2009. Disponível em [https://scielo.pt/scielo.php?script=sci\\_arttext&pid=S1645-05232009000200014](https://scielo.pt/scielo.php?script=sci_arttext&pid=S1645-05232009000200014) .Acesso em 30 nov. 2023.
- CARVALHO, P. G.; LOURENÇO, R. Turismo de prática desportiva: um segmento do mercado do turismo desportivo. **Munich Personal RePEc Archive**, 2008.
- ERDOGRU, B. B.; YAZICI, H. N. T. Advantages of football tourism within Framework of Sustainable Tourism (model study, a Mediterranean City, Antalya). **International Journal of Trade, Economics and Finance**, v.4, n.6, p.372-375, 2013. DOI: <https://doi.org/10.7763/IJTEF.2013.V4.319>
- FERREIRA, E. A. M.; SILVA, L. P. Turismo futebolístico: perfil e motivações do torcedor viajante que frequenta o "novo" Mineirão. **Revista Brasileira de Ciências do Esporte**, v. 39, n. 3, p. 268-275, 2017. DOI: <https://doi.org/10.1016/j.rbce.2017.02.014> .Acesso em: 12 dez. 2023.
- GIL, A.C. **Métodos e Técnicas de Pesquisa Social**. São Paulo, Atlas, 2008.
- GLOBO ESPORTE. **Após oito anos adormecido, “Gigante” Castelão volta a ser palco de emoções**. 2012. Disponível em: <https://ge.globo.com/ma/noticia/2012/09/apos-oito-anos-adormecido-gigante-castelao-volta-ser-palco-de-emocoes.html> .Acesso em: 30 nov. 2023.
- GOVERNO DO MARANHÃO. **Castelão, maior palco esportivo do MA, comemora 41 anos | Estado do Maranhão**. Disponível em: <https://www.ma.gov.br/noticias/castelao-maior-palco-esportivo-do-ma-comemora-41-anos> .Acesso em: 30 nov. 2023.
- HIGHAM J, HINCH T. Tourism, sport and seasons: the challenges and potential of overcoming seasonality in the sport and tourism sectors. **Tourism Management**, v.23, n.2 p.175-85, 2003. DOI: [https://doi.org/10.1016/S0261-5177\(01\)00046-2](https://doi.org/10.1016/S0261-5177(01)00046-2)
- HORTENCIO, J. V. Turismo de futebol: uma revisão sistemática da literatura. **PODIUM Sport, Leisure and Tourism Review**, São Paulo, v. 11, n. 3, p. 581-604, 2022. DOI: <https://doi.org/10.5585/podium.v11i3.20842>.
- HORTENCIO, J. V. **O turismo de futebol e as motivações dos visitantes e torcedores no estádio de São Januário (RJ)**. 2023. 136f. Dissertação (Mestrado em Turismo) – Universidade Federal Fluminense, Niterói/RJ, 2023. Disponível em: [https://app.uff.br/riuff/bitstream/handle/1/31495/Joao\\_Victor\\_Dissertacao.pdf?sequencia=2&isAllowed=y](https://app.uff.br/riuff/bitstream/handle/1/31495/Joao_Victor_Dissertacao.pdf?sequencia=2&isAllowed=y) . Acesso em: 7 abr. 2024

HUGHSON, J. Soccer support and social identity: finding the “thirdspace”. **International Review of Sociology of Sport**, v.33, n.4, p.403-409, 1998. DOI: <https://doi.org/10.1177/101269098033004007>

INSTITUTO DO PATRIMÔNIO HISTÓRICO E ARTÍSTICO NACIONAL. **São Luís é a Capital Brasileira da Cultura**. 2009. Disponível em: <http://portal.iphan.gov.br/noticias/detalhes/2341/sao-luis-e-a-capital-brasileira-da-cultura2009#:~:text=S%C3%A3o%20Luis%20foi%20eleita%20a,baseando%2Dse%20nas%20culturas%20populares> .Acesso em: 8 dez. 2023.

LESSA, F. S. Esporte Na Grécia Antiga: Um Balanço Conceitual e Historiográfico. **Recorde: Revista de História do Esporte**, v.1, n.2, 2008. Disponível em: <https://revistas.ufrj.br/index.php/Recorde/article/view/774> .Acesso em 20 maio 2023.

LUMMERTZ, V. **Ministério do Turismo. Rádio Turismo**. 2014. Disponível em: [http://www.turismo.gov.br/turismo/multimedia/radio\\_turismo/galeria\\_radio\\_turismo/sonora\\_lummertz\\_turismo\\_futebol\\_25\\_03\\_14.mp3](http://www.turismo.gov.br/turismo/multimedia/radio_turismo/galeria_radio_turismo/sonora_lummertz_turismo_futebol_25_03_14.mp3) .Acesso em: 12 dez. 2023.

MASCARENHAS, G. O futebol no Brasil: reflexões sobre paisagem e identidade através dos estádios. In: BARTHE-DELOIZY, F.; SERPA, A., (orgs). **Visões do Brasil: estudos culturais em Geografia** [online]. Salvador: EDUFBA; Edições L'Harmattan, p67-85, 2012.

MCKERCHER, B. Towards a classification of cultural tourists. **International journal of tourism research**, v.4, n.1, p. 29-38, 2002. DOI: <https://doi.org/10.1002/jtr.346>

MOLETTA, V. F. **Turismo Cultural**. Porto Alegre: SEBRAE/RS, 1998

PAZ, S. M. Turismo Futebolístico: campo aberto para novas conquistas brasileiras. In ANSARAH, M.; PANOSSO NETTO, A. (Org.). **Segmentação do Mercado Turístico**. São Paulo: Ed. Manole, 2009.

PEETERS, T.; MATHESON, V.; SZYMANSKI, S. Tourism and the 2010 World Cup: Lessons for Developing Countries. **Journal of African Economies**, v.23, n.2, p. 290-320, 2014. DOI: <https://doi.org/10.1093/jae/ejt031>

PINHEIRO, P.; ALBERTON, A.; CANCELLIER, E. Ações Turísticas no Ambiente do futebol. In: IX Seminário da Associação Brasileira de Pesquisa e Pós-Graduação em Turismo, Universidade Anhembi Morumbi – UAM/ São Paulo/SP, 30 de agosto e 01 de setembro de 2012. **Anais eletrônicos** [...] São Paulo: ANPTUR, 2012. Disponível em <https://www.anptur.org.br/anais/anais/files/9/33.pdf> . Acesso em 15 fev. 2024.

SAMPAIO CORREA FUTEBOL CLUBE. **História**. Disponível em: <https://www.sampaiocorreafc.com.br/historia/> .Acesso em 15 dez. 2023.

SMANIOTTO, L.; BANDEIRA, M. B. Turismo e Futebol: Possibilidades e Potencialidades de uma Correlação. In: IV Encontro Semintur Jr. Caxias do Sul/RS. 8 de novembro de 2013. **Anais eletrônicos** [...] Caxias do Sul/RS: Semintur, 2013. Disponível em:

[https://www.ucs.br/site/midia/arquivos/turismo\\_e\\_futebol\\_possibilidades.pdf](https://www.ucs.br/site/midia/arquivos/turismo_e_futebol_possibilidades.pdf) .Acesso em: 20 maio 2023.

SMANIOTTO, L.; BANDEIRA, M. B. Turismo e futebol: O caso do tour tricolor. **Anais do IV Encontro Semintur Jr.** 2013. Disponível em:

[https://www.ucs.br/site/midia/arquivos/turismo\\_e\\_futebol.pdf](https://www.ucs.br/site/midia/arquivos/turismo_e_futebol.pdf)

SOUSA, A. S.; OLIVEIRA, G. S.; ALVES, L. H. A Pesquisa Bibliográfica: Princípios e Fundamentos. **Cadernos da FUCAMP**, v.20, n.43, 2021.

TIKANDER, J. **Traveller and identities of the finnish football fans**. Dissertação (Departamento de Ciências do Esporte), Universidade de Jyvaskila, 2010.

ZIKMUND, W. G. **Business Research Methods**. 6th edition. The Dryden Press, Fort Worth, 2000.



ANEXO A – Modelo de termo de Consentimento Livre e Esclarecido (TCLE) utilizado com os participantes.<sup>7</sup>

TERMO DE AUTORIZAÇÃO DE USO DE DEPOIMENTOS

Eu

---

CPF \_\_\_\_\_, depois de conhecer e entender os objetivos e benefícios da pesquisa, bem como estar ciente da necessidade do uso do meu depoimento, AUTORIZO, através do presente termo, a pesquisador João Vito Silva Souza, acadêmico do sétimo período do Curso de Bacharelado em Turismo, sob a orientação do professor Igor Moraes Rodrigues, a colher meu depoimento sem quaisquer ônus financeiros a nenhuma das partes. Esta autorização inclui o uso de todo o material criado que contenha a entrevista concedida no dia \_\_\_\_/\_\_\_\_/\_\_\_\_. As informações prestadas serão utilizadas exclusivamente para os fins acadêmicos a que se refere a pesquisa, podendo ser apresentados em artigos científicos, apresentações de banner, comunicações em congressos, produção de vídeo e áudio referente à divulgação da pesquisa e do conhecimento levantado nesta entrevista. Ao mesmo tempo, libero a utilização deste depoimento para fins científicos e de estudos (livros, artigos, slides e transparências), em favor dos pesquisadores da pesquisa, acima especificados.

São Bernardo – MA, \_\_\_\_\_ de \_\_\_\_\_ 2024.

---

Pesquisador responsável pela entrevista

---

Entrevistado

Fonte: o autor, (2024), adaptado de Peres, (2018).

---

<sup>7</sup> O termo foi consentido e assinado por todos os participantes da pesquisa.

APÊNDICE A – Roteiro de entrevistas semiestruturadas dos entrevistados.

- 1) Sexo:
- 2) Idade:
- 3) Estado civil:
- 4) Profissão:
- 5) Você é de São Bernardo mesmo?
- 6) Você já se deslocou para ir em algum jogo do Sampaio Corrêa? Se sim, qual foi o trajeto?
- 7) Quantas vezes você se deslocou para assistir aos jogos do Sampaio Correa?
- 8) Qual a sua motivação para ir assistir ao jogo do Sampaio Corrêa?
- 9) Você conhece outros torcedores que se deslocam para assistir os jogos no estádio Castelão?
- 10) Se sim, de onde são?
- 11) Você participa de alguma torcida organizada?
- 12) Você vai somente para os jogos ou os jogos são adicionais na sua viagem?
- 13) Você costuma ir sozinho ou acompanhado?
- 14) Geralmente você costuma passar quantos dias em São Luís?
- 15) O que você achou da infraestrutura do estádio?
- 16) O que você acha do valor do ingresso?
- 17) Você acha que é acessível para todos?